

# Bassin versant

## de la Ria d'Étel

Syndicat Mixte de la Ria d'Étel

### DÉMARCHE EXPÉRIMENTALE DE GESTION INTÉGRÉE DE LA ZONE CÔTIÈRE (Février 2006 – Juillet 2007)

#### - Bilan et résultats -



**Appel à projets pour un développement équilibré des territoires littoraux par une gestion intégrée des zones côtières**



# Sommaire

|  |      |
|--|------|
| Introduction   | p.3  |
| 1-Le contexte de l'expérimentation   | p.4  |
| 1-1 Le bassin versant littoral de la ria d'Etel                                    | p.4  |
| 1-2 Un territoire complexe aux équilibres fragiles                                 | p.4  |
| 1-3 Une démarche participative innovante   | p.4  |
| 2-L'organisation technique et décisionnelle pour la mise en œuvre de la GIZC       | p.5  |
| 2-1 Les structures porteuses   | p.5  |
| 2-1-1 La communauté de communes de la ria d'Etel                                   | p.5  |
| 2-1-2 Le syndicat mixte de la ria d'Etel   | p.5  |
| 2-2 L'animation de la démarche   | p.5  |
| 2-3 Le dispositif de gouvernance   | p.6  |
| 2-3-1 Le comité syndical   | p.6  |
| 2-3-2 La commission GIZC   | p.6  |
| 3-La démarche expérimentale de gestion intégrée de la zone côtière                 | p.7  |
| 3-1 Le SIG : un outil pour une gestion durable du territoire                       | p.7  |
| 3-2 Une gestion concertée du plan d'eau de la ria d'Etel                           | p.8  |
| 3-2-1 Un diagnostic participatif du plan d'eau de la ria d'Etel                    | p.8  |
| 3-2-2 L'assistance aux communes sur l'aménagement des zones de mouillages          | p.9  |
| 3-2-3 Une réflexion sur le carénage  | p.9  |
| 3-3 Information et sensibilisation aux enjeux du développement durable             | p.9  |
| 4-Les résultats de l'expérimentation   | p.10 |
| 4-1 Les outils mis en place durant la démarche                                     | p.10 |
| 4-1-1 Le Système d'Information Géographique  | p.10 |
| 4-1-2 Les cafés des sciences   | p.10 |
| 4-1-3 Autres   | p.10 |
| 4-2 Les acteurs et la concertation   | p.10 |
| 4-2-1 Les élus   | p.10 |
| 4-2-2 Les acteurs et les usagers du plan d'eau                                     | p.10 |
| 4-2-3 Le grand public  | p.11 |
| 4-3 Les difficultés rencontrés et des suggestions pour la mise en œuvre de la GIZC | p.11 |
| 4-3-1 L'acquisition et la mise à disposition de données                            | p.11 |
| 4-3-2 Le suivi et le soutien   | p.11 |
| 4-3-3 Autres   | p.11 |
| 5-Les perspectives de poursuite de la démarche GIZC                                | p.12 |
| 5-1 Le développement et la valorisation du SIG                                     | p.12 |
| 5-2 La définition d'un plan d'actions concrètes sur le plan d'eau                  | p.12 |
| 5-3 La poursuite des actions de communication et de concertation                   | p.12 |
| Conclusion   | p.13 |
| Annexes  | p.14 |

# Introduction

Dans le cadre de la politique de développement et d'aménagement du littoral, la DATAR et le Secrétariat Général à la Mer lançaient en 2005 un appel à projets en faveur du développement équilibré des territoires littoraux dans le cadre d'une Gestion Intégrée des Zones Côtières (GIZC). Un appel à projets visant à encourager des expérimentations de terrain autour de projets concrets, adaptées au contexte et aux problématiques locales, dans le but de répondre à la recommandation européenne « GIZC » du 30 mai 2002.

Fort de son expérience passée dans l'animation d'un diagnostic participatif sur le bassin versant de la ria d'Etel, la communauté de communes de la ria d'Etel était retenue pour la mise en œuvre de cette expérimentation de 18 mois. Une démarche engagée pour prolonger la dynamique amorcée entre les acteurs du milieu rural et du milieu maritime, afin de l'étendre à l'ensemble des acteurs locaux et en priorité aux acteurs et aux usagers du plan d'eau de la ria d'Etel (DPM et alentours).

Le présent rapport détaille les principales actions menées durant la mise en œuvre de la GIZC. Il présente la méthode employée, les outils mis en place pour la conduite du projet et les résultats obtenus au cours des 18 mois. Ce rapport présente également les limites de l'expérimentation, les difficultés rencontrées dans sa mise en œuvre et mentionne plusieurs suggestions pour la suite du déploiement de la GIZC.

### 1-1 Le bassin versant littoral de la ria d'Étel

La rivière d'Étel et son bassin versant sont situés sur la côte sud de la Bretagne, dans le Morbihan (56) à mi chemin entre Vannes et Lorient, à hauteur d'Auray. La rivière d'Étel est une ria de 2200 ha qui représente un linéaire côtier de 125 km et dont le bassin versant s'étend sur environ 360 km<sup>2</sup> et 18 communes. Dix communes, riches d'une population de 24000 habitants, sont directement riveraines de la ria.

Les collectivités du bassin sont écartelées entre 2 Pays et plusieurs EPCI ce qui engendre quelques difficultés mais constitue également toute l'originalité de ce territoire, considéré trop souvent comme une frontière entre Pays de Lorient et Pays d'Auray.

Le bassin versant littoral de la ria d'Étel représente l'un des derniers territoires maritimes encore préservés de tout le littoral sud de la Bretagne.



### 1-2 Un territoire complexe aux équilibres fragiles

Le bassin versant littoral de la ria d'Étel possède des caractéristiques physiques et démographiques qui le rendent particulier. Il présente tout d'abord 3 secteurs environnementaux complémentaires :

- ▶ Une façade maritime dunaire, objet d'une opération grand site et classé en site d'intérêt communautaire (Site FR N°27 Natura 2000), et une passe mobile particulière (La barre d'Étel) avec des activités maraîchères en arrière ;
- ▶ Un espace intermédiaire où s'interpénètrent terre et mer, dévolu notamment aux activités de loisirs et aux activités conchylicoles et agricoles (Polyculture) ;
- ▶ Un fond de rivière essentiellement rural et agricole, également classé, en partie, en site d'intérêt communautaire (Site FR N°28 Natura 2000) ;

Il est également confronté à de multiples pressions : pression touristique estivale et pression urbaine permanente issue des agglomérations voisines, Lorient et Vannes. Cela se traduit par une forte pression foncière et une urbanisation périphérique et diffuse pouvant déstabiliser ses équilibres écologiques, sociaux et économiques.

### 1-3 Une démarche participative innovante

Face à ces enjeux les agriculteurs et les conchyliculteurs se sont tout d'abord associés pour mettre en place une démarche globale de préservation de l'ensemble du bassin versant littoral de la ria. Depuis, cette opération est partagée par l'ensemble des acteurs locaux (Communes, organismes socio-professionnels,...) et soutenue par le Conseil Régional de Bretagne, le Conseil Général du Morbihan et l'Agence de l'eau. Cette démarche participative innovante s'est traduite par la mise en place d'un programme d'actions qui a pour objectifs :

- ✓ De préserver la qualité de l'eau
- ✓ De conforter les activités économiques, notamment primaires
- ✓ De favoriser le dialogue entre les acteurs du milieu rural et du milieu maritime

La communauté de communes de la ria d'Étel a donc répondu à l'appel à projets GIZC pour pouvoir mener durant 18 mois une nouvelle démarche participative afin d'élargir la précédente à l'ensemble des acteurs locaux et afin de prendre en compte de nouvelles problématiques territoriales.

### 2-1 Les structures porteuses

#### 2-1-1 La communauté de communes de la ria d'Etel

Elle a été le porteur des projets sur le bassin versant de la ria d'Etel pendant plusieurs années, et notamment du 1<sup>er</sup> février au 31 décembre 2006 pour la démarche expérimentale de gestion intégrée de la zone côtière. Elle a travaillé en étroite collaboration avec les autres collectivités locales et structures concernées par les projets sur le territoire du bassin versant.

**NB** : La communauté de communes de la ria d'Etel regroupe les communes d'Etel, de Belz, d'Erdeven et de Locoal-Mendon

#### 2-1-2 Le syndicat mixte de la ria d'Etel

Il est, depuis le 1<sup>er</sup> janvier 2007, la nouvelle structure porteuse des projets à l'échelle du bassin versant de la ria d'Etel (17 communes).

Le Syndicat Mixte de la ria d'Etel est composé d'une part de la Communauté de Communes de la ria d'Etel, de la Communauté de Communes Blavet Bellevue Océan, de la Communauté de Communes du Pays d'Auray pour les communes de Brec'h, Camors, Landaul, Landévant, Ploemel et Pluvigner, et d'autre part de la Communauté d'Agglomération du Pays de Lorient pour les communes de Languidic et Brandérion.

Le Syndicat a pour objet, sur le périmètre du bassin versant littoral de la ria d'Etel de concourir aux études, aménagements et actions dans les domaines environnementaux suivants :

- La préservation de la qualité de l'eau (pas de captage d'eau potable)
- La gestion et la protection des cours d'eau
- La mise en valeur du patrimoine halieutique
- La gestion intégrée des zones côtières
- La procédure Natura 2000 de la ria d'Etel (Site FR N°28)

**NB** : Le périmètre du bassin versant de la ria d'Etel s'étend sur toute ou partie des communes suivantes : Belz, Brandérion, Brec'h, Camors, Erdeven, Etel, Kervignac, Landaul, Landévant, Languidic, Locoal-Mendon, Merlevenez, Nostang, Ploëmel, Plouhinec, Pluvigner et Sainte Hélène.

### 2-2 L'animation de la démarche

L'animation de la démarche expérimentale de gestion intégrée de la zone côtière a été confiée au personnel de la communauté de communes de la ria d'Etel puis à celui du syndicat mixte de la ria d'Etel à partir du 1<sup>er</sup> janvier 2007.

Un chargé de mission a été recruté en février 2006 suite à l'appel à projets DIACT pour animer et mettre en place l'expérimentation de 18 mois. Le chargé de mission GIZC a travaillé en étroite collaboration avec la directrice de la communauté de communes et le chargé de mission bassin versant du Syndicat mixte de la ria d'Etel.

## 2-3 Le dispositif de gouvernance

Du 1<sup>er</sup> février au 31 décembre 2006, la démarche a été confrontée à l'absence de structure porteuse à l'échelle du bassin versant. Cependant un comité de suivi composé des élus des 17 communes du bassin versant avait été formé et s'est réuni 2 fois afin d'orienter la démarche. Deux élus référents avaient également été désignés pour suivre l'avancement du projet et pour participer aux différentes actions en cours (Alain BONNEC, Adjoint en charge de l'environnement à Erdeven, et, Jérôme LOIRE, Adjoint en charge de l'environnement à Locoal-Mendon).

Du 1<sup>er</sup> janvier au 31 juillet 2007, la démarche GIZC s'est appuyée sur l'organisation technique et décisionnelle du Syndicat mixte de la ria d'Étel.

### 2-3-1 Le comité syndical

Le comité syndical est composé de délégués élus par les conseils communautaires des communautés de communes et communautés d'agglomération membres. Il est l'instance de décision des grandes orientations du Syndicat mixte de la ria d'Étel.

**NB :** La représentation des communautés de communes et/ou communautés d'agglomération est fixée à deux délégués par commune représentée, dont un délégué titulaire et un délégué suppléant, ce dernier n'ayant pouvoir de décision qu'en l'absence du titulaire.

### 2-3-2 La commission GIZC

Elle oriente les actions initiées dans le cadre de la démarche expérimentale. Elle est composée d'élus du bassin versant de la ria d'Étel.

- Président : Alain BONNEC (Adjoint en charge de l'environnement à Erdeven)
- Vice-président : Emmanuel GICQUEL (Maire de Sainte Hélène)
- Yvon SENECHAL (Maire de Landaul)
- Jérôme LOIRE (Adjoint en charge de l'environnement à Locoal-Mendon)
- Jean-Paul AUCHER (Vice-président de Cap l'Orient)
- René Marchand (Adjoint à Brech)
- Gérard BURGUIN (Adjoint à Plouhinec)

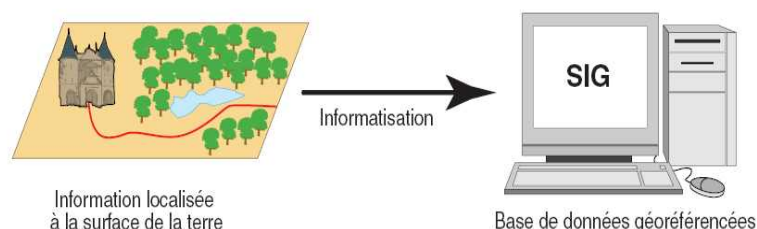
Les élus de la commission GIZC ont également décidé d'ouvrir cette commission aux associations locales et autres organismes socio-professionnels qui souhaiteraient s'impliquer dans la démarche.

### 3- La démarche expérimentale de gestion intégrée de la zone côtière

L'expérimentation GIZC de 18 mois (Février 2006 à juillet 2007) menée sur le bassin versant littoral de la ria d'Étel s'est articulée autour de 3 axes :

#### 3-1 Le SIG, un outil pour une gestion durable du territoire

Le Système d'Information Géographique (SIG) est un puissant logiciel informatique qui réunit une base de données évolutive et un outil cartographique. Il exploite des données socio-économiques et environnementales, et permet d'organiser, d'analyser, de combiner et de présenter des informations localisées géographiquement (« géoréférencées »).



Cet outil informatique a été mis en place dans le courant de l'année 2006 grâce aux financements versés dans le cadre de l'expérimentation. Il est devenu essentiel dans tous les projets de gestion et d'aménagement de l'espace et permet aujourd'hui de collecter et d'organiser toutes les informations nécessaires aux études et à la prise de décision, et notamment pour la mise en oeuvre de la GIZC.

*Cf. Annexe n°1 « Tableau des données SIG du Syndicat mixte de la ria d'Étel »*

#### 3-2 Une gestion concertée du plan d'eau de la ria d'Étel (DPM et alentours)

La rivière d'Étel est un espace restreint confronté à de multiples pressions. Le syndicat mixte de la ria d'Étel a donc décidé d'ancrer la démarche GIZC à plusieurs actions indispensables dans l'optique d'une gestion durable et cohérente du plan d'eau.

##### 3-2-1 Un diagnostic du plan d'eau de la ria d'Étel

Un état des lieux du plan d'eau et un recensement des activités et des usages ont été réalisés en concertation avec les acteurs locaux (Plongeurs, randonneurs, chasseurs, plaisanciers,...).

Des rencontres individuelles, des rencontres par thématiques ainsi qu'une réunion de synthèse ont mis en évidence des problèmes et/ou des conflits ainsi que des attentes vis-à-vis de l'aménagement et de la gestion du plan d'eau.



*Cf. Annexe n°2 « Bilan de la concertation engagée sur le plan d'eau (DPM et alentours) »*

### 3-2-2 L'assistance aux communes sur l'aménagement des zones de mouillages

La DDE maritime a entamé en 2006 des réunions de concertation dans les différentes communes riveraines de la ria d'Etel afin de réglementer et de réorganiser les multiples zones de mouillages forains.

La communauté de communes puis le syndicat mixte de la ria d'Etel ont donc proposé leur assistance aux communes concernées par l'aménagement de ces zones de mouillages, en concertation avec les principaux partenaires (DDE maritime, Affaires Maritimes, plaisanciers, ostréiculteurs,...).

Le syndicat est donc intervenu dans ces réunions en tant que structure compétente à l'échelle du plan d'eau et avec l'objectif d'une gestion cohérente du plan d'eau.

Le syndicat mixte s'est notamment engagé dans la réalisation de la notice d'impact environnementale obligatoire pour toutes les communes qui souhaiteront faire une demande d'AOT (Autorisation d'Occupation Temporaire) du DPM.



### 3-2-3 Une réflexion sur le carénage

Une réflexion sur le carénage s'est également intégrée dans la démarche expérimentale GIZC. Cette étude a été menée en concertation avec les acteurs locaux afin d'analyser la situation actuelle et afin d'identifier les besoins en terme de solution de carénage.

Les propriétaires de bateaux (Associations de plaisanciers et syndicat ostréicole) ont tout d'abord été interrogés afin d'identifier les pratiques actuelles et afin d'évaluer les besoins.

Les principaux acteurs associés aux affaires portuaires et à la plaisance ont ensuite été rencontrés pour faire un point sur la situation actuelle (Municipalités concernées, Conseil Général, Chantier naval, société proposant des solutions,...).

*Cf. Annexe n°5 Questionnaire carénage*

### 3-3 Information et sensibilisation aux enjeux du développement durable

Ce volet de communication et de concertation envers le grand public s'est traduit par un partenariat avec l'association « Les petits Débrouillards Bretagne » et notamment par l'organisation d'une série de « **cafés des sciences** » sur le territoire du bassin versant de la ria d'Etel.

Ce concept innovant de concertation se déroule dans un lieu convivial et permet de débattre de différents sujets avec des professionnels (Scientifiques, universitaires, techniciens,...).

Trois cafés des sciences ont été organisés pendant l'expérimentation GIZC :

✓Le 14/12/2006 à Etel sur le thème des ressources de la ria d'Etel

✓Le 02/03/2007 à Plouhinec sur le thème du tourisme en ria d'Etel

✓Le 01/06/2007 à Belz sur le thème de l'urbanisme en zone littorale



“GESTION INTEGREE DES ZONES COTIERES”

## Regards croisés sur le tourisme en ria d'Etel

Le vendredi 2 mars à 20h30  
Au bar-restaurant “Au vieux passage”,  
66 rue Tech-Koh / Plouhinec

### INTERVENANTS :

Élisabeth CONDOMINES  
(Dr. en sociologie, Atelier de recherches sociologiques de l'Université de Bretagne Occidentale)

Mathias HOCQUART  
(Chargé de mission développement, Comité Départemental du Tourisme en Morbihan)

Ewan SONNIC  
(Dr. en géographie – aménagement de l'espace, Université de Rennes 2)



*Cf. Annexe n°6 Compte-rendu du café des sciences de Plouhinec « Regards croisés sur le tourisme en ria d'Etel »*

► Pour consulter les comptes-rendus des cafés des sciences :  
<http://www.ria-etel.com> (Rubrique GIZC)

► Pour plus d'infos sur les cafés des sciences :  
Les Petits Débrouillards Bretagne  
Antenne Morbihan  
1 avenue de la Marne  
56100 LORIENT  
Tel : 0297213643 / 0608628545

## 4- Les résultats de l'expérimentation

### 4-1 Les outils mis en place durant la démarche

#### 4-1-1 Le Système d'Information Géographique

Cet outil informatique est devenu incontournable dans les projets du syndicat mixte de la ria d'Etel et principalement dans la mise en œuvre de la démarche expérimentale de gestion intégrée de la zone côtière.

Il a permis de présenter et de créer différentes données nécessaires pour l'état des lieux du plan d'eau de la ria d'Etel. Il a été l'outil central dans le recensement des activités et des usages avec le principe de cartographie participative au cours des réunions de concertation avec les acteurs locaux, et grâce à l'utilisation de cartes plastifiées au format A0 de la rivière d'Etel et de ses alentours.

#### 4-1-2 Les cafés des sciences

Ce concept innovant de concertation du grand public a remporté un succès non négligeable qui laisse entrevoir des perspectives intéressantes d'autant plus que ces manifestations sont reproductibles sur n'importe quel territoire.

#### 4-1-3 Autres

► Un tableau d'indicateurs sur le ressenti des acteurs locaux : un tableau a été distribué à chacune des personnes rencontrées afin qu'elle exprime sa vision du territoire de la rivière d'Etel au jour d'aujourd'hui et dans l'avenir. Des éléments importants dans la concertation ont ainsi pu être mis en évidence : atouts, faiblesses, menaces et opportunités.

*Cf. Annexe n°4 Tableau indicateurs « Comment caractérisez-vous le territoire de la ria d'Etel ? »*

► Un questionnaire sur le carénage : un questionnaire sur les pratiques de carénage a été établi en concertation avec les principaux propriétaires de bateaux (Associations de plaisanciers et syndicat ostréicole) afin d'analyser les pratiques actuelles et d'évaluer les besoins. Une cinquantaine de personnes ont ainsi pu être interrogés.

*Cf. Annexe n°5 Questionnaire carénage*

### 4-2 Les acteurs et la concertation

#### 4-2-1 Les élus

Les élus locaux ont tout d'abord eu du mal à s'impliquer dans la mise en œuvre de la démarche sans doute à cause du concept abstrait de GIZC et l'absence de structure porteuse. Ils ont cependant participé aux différentes actions par l'intermédiaire de 2 élus référents. La création du syndicat mixte de la ria d'Etel en 2007 a permis par la suite un suivi plus régulier et une implication plus importante, à travers le comité syndical et la commission GIZC.

#### 4-2-2 Les acteurs et les usagers du plan d'eau

Des plongeurs, des randonneurs, des chasseurs, des pêcheurs, des plaisanciers, des kayakistes, des ostréiculteurs, des agents de la démoustication ou encore des naturalistes ont activement participé à l'état des lieux du plan d'eau de la ria d'Etel (DPM et alentours). Des rencontres individuelles et thématiques ainsi qu'une réunion de synthèse ont permis de recenser différents éléments, de prendre en compte leurs attentes et de confronter les revendications des uns et des autres.

Les usagers du plan d'eau se sont impliqués dans la démarche et ont permis de créer un réseau d'acteurs, susceptibles de travailler ensemble et/ou avec le Syndicat mixte de la ria d'Etel, et de concevoir une gestion durable du plan d'eau.

**NB** : La démarche GIZC a permis au syndicat mixte de la ria d'Etel de prendre contact avec le comité interrégional de plongée (CIBPL/FFESSM). Des plongeurs bénévoles devraient notamment proposer leurs services, pour compléter les effectifs du suivi expérimental de terrain des algues vertes, dans le cadre du programme d'actions BV 2005-2008.

### 4-2-3 Le grand public

Plusieurs actions de communication sur le concept de GIZC, sur les enjeux du développement durable ainsi que des présentations de la démarche en cours sur la ria d'Étel ont été effectuées afin d'informer et sensibiliser l'ensemble des acteurs du territoire.

Les associations locales (Eau et rivières de Bretagne, Union pour la Mise en valeur Esthétique du Morbihan,...) ont notamment manifestées leur intérêt pour la démarche. Elles intégreront la commission GIZC du syndicat mixte de la ria d'Étel et participeront à la concertation en cas de poursuite de la démarche.

## 4-3 Les difficultés rencontrés et des suggestions pour la mise en œuvre de la GIZC

### 4-1-1 L'acquisition et la mise à disposition de données

Certains partenaires n'ont pas souhaité nous mettre à disposition des données SIG essentielles dans la mise en œuvre de notre démarche expérimentale de gestion intégrée de la zone côtière (Ex : Cadastre conchylicole auprès des Affaires Maritimes).

L'ensemble des acteurs susceptibles d'intervenir dans la mise en œuvre de la GIZC devra donc être sensibilisé sur le sujet et devra rendre accessible les données incontournables pour une telle démarche.

### 4-1-2 Le suivi et le soutien

Le Conseil Régional de Bretagne et le Cabinet RCT ont été les 2 seuls organismes à nous apporté leur soutien et un suivi régulier. La Région Bretagne nous a notamment soutenu à travers la mise en place de la Charte des Espaces Côtiers Bretons et notamment par une mise en réseau des territoires littoraux développant ou non une expérimentation GIZC. Ce « réseau breton » a permis aux porteurs de projets d'échanger et de confronter leurs expériences.

Les autres organismes, services de l'Etat ou collectivité, se sont tenus à l'écart de cette démarche et ne se sont pas manifesté pour nous apporter leur assistance sur la mise en place de la démarche.

Le suivi, le soutien et l'évaluation sont nécessaires à la mise en œuvre de la GIZC : une stratégie devra donc être définie et les acteurs devront s'impliquer pour assurer son déploiement.

### 4-1-3 Autres

► La notion de GIZC : Le terme abstrait de « Gestion Intégrée de la Zone Côtière » a sans doute été un frein dans la mise en œuvre de l'expérimentation. Il a tout d'abord été perçu comme un projet de 18 mois et non comme un nouveau concept de gouvernance territoriale appelé à se développer au-delà de l'expérimentation.

De gros efforts d'information et de sensibilisation devront être faits sur le concept de GIZC, sur sa mise en œuvre opérationnelle et sur sa valeur ajoutée.

► L'appel à projets : de nombreuses attentes ont été mises en évidence mais malheureusement la dynamique amorcée risque de retomber à la fin des 18 mois.

Un nouvel accompagnement est sans doute nécessaire pour poursuivre la mise en œuvre de la GIZC (Soutien technique et financier, formations sur la GIZC, accompagnement...).

## 5- Les perspectives de poursuite de la démarche

L'après juillet 2007... ?

### 5-1 Le développement et la valorisation du SIG

Le SIG est un outil informatique qui fonctionne, qui évolue quotidiennement et qui doit être alimenté et mis à jour régulièrement. Il est devenu incontournable dans tous les projets du syndicat mixte de la ria d'Etel et notamment dans l'expérimentation GIZC (Ex : cartographie des activités et des usages du plan d'eau,...).

Le SIG devra donc être développé et valorisé auprès des acteurs locaux car il est aujourd'hui devenu essentiel dans l'optique d'une gestion concertée du territoire.

### 5-2 La définition d'un plan d'actions concrètes sur le plan d'eau

L'état des lieux du plan d'eau de la ria d'Etel et le recensement des activités et des usages en concertation avec les acteurs locaux ont permis de mettre en évidence certains problèmes et/ou conflits :

- ✓La surfréquentation estivale
  - ✓La pression foncière et l'urbanisation du littoral
  - ✓Le non respect de la réglementation (Ex : Vitesse, pratique d'activités interdites,...)
  - ✓Les déchets (Tout venant, ostréicoles,...)
  - ✓Le développement des espèces envahissantes (Ex : *Baccharis halimifolia*,...)
- (...)



Cf. Annexe n°2 Tableau synthèse de la concertation engagée sur le plan d'eau

La concertation engagée a suscité l'intérêt des acteurs et des usagers du plan d'eau et devra se traduire par un plan d'actions concrètes afin de répondre aux différentes attentes mises en évidence, et afin de ne pas faire retomber la dynamique amorcée.

### 5-3 La poursuite des actions d'information et de sensibilisation aux enjeux du développement durable

Le partenariat entre le Syndicat mixte de la ria d'Etel et « Les Petits Débrouillards Bretagne » s'est avéré intéressant notamment grâce au succès des cafés des sciences auprès du grand public.

Le partenariat entre les 2 parties pourrait donc être reconduit afin d'exploiter les compétences des « Petits Débrouillards » et afin de développer de nouvelles actions de communication sur le territoire du bassin versant.

Le concept des cafés des sciences pourrait ainsi être étendu sur l'ensemble du territoire et aborder de nouveaux thèmes. Des actions d'éducation à l'environnement pourraient également être initiées dans les écoles et les centres de loisirs des communes du bassin versant (Ex : Information et sensibilisation sur les pratiques, la réglementation, le milieu,...).

## Conclusion

L'expérimentation GIZC s'est avérée riche de résultats et de possibilités avec notamment la mise en place d'outils intéressants (Le SIG, les « Cafés des sciences »,...), le développement d'un diagnostic participatif ou encore avec l'implication des acteurs et des usagers du plan d'eau de la ria d'Étel.

De nombreuses attentes ont été mises en évidence mais malheureusement la dynamique amorcée risque de retomber après les 18 mois sans un nouvel accompagnement des territoires littoraux. Un soutien technique et financier ainsi qu'une implication de tous les acteurs locaux (Collectivités, Services de l'État,...) seront sans aucun doute nécessaires dans l'avenir.

Le déploiement et la valorisation de la GIZC à l'échelle locale devront se traduire par un plan d'actions beaucoup plus opérationnel dans lequel les fondements de ce concept (Démarche participative, transversalité, développement durable,...) devront être conservés et appliqués.

## Annexes

**Annexe n°1** « Tableau des données SIG acquises dans le cadre de la mise en œuvre de la GIZC - Données SIG du Syndicat mixte de la ria d'Étel »

**Annexe n°2** « Gestion concertée du plan d'eau de la ria d'Étel (DPM et alentours) – Synthèse de la concertation engagée avec les acteurs et les usagers du plan d'eau »

**Annexe n°3** « Carte de synthèse de la concertation et du diagnostic du plan d'eau - Activités et usages du plan d'eau de la ria d'Étel (DPM et alentours) »

**Annexe n°4** « Tableau d'indicateurs distribué aux acteurs du plan d'eau (Plongeurs, randonneurs,...) pour mettre en évidence certains problèmes et/ou conflits et pour prendre en compte leurs attentes– Comment caractérisez-vous le territoire de la rivière d'Étel (Plan d'eau et alentours) ? »

**Annexe n°5** « Questionnaire sur les pratiques de carénage distribué aux propriétaires de bateaux (Plaisanciers, ostréiculteurs,...) pour identifier leurs pratiques, évaluer les besoins et prendre en compte leurs attentes »

## Données SIG du Syndicat mixte de la ria d'Étel

| Données partenaires  |   | Données propres                          |  | Fonds cartographiques                               |  |
|--|---|--|--|---|--|
| Partenaires  | Données transmises et exploitables  | Thématiques                              | Données créées et exploitables   | Fonds de plan                                       | Données consultables   |
| Agence de l'eau Loire Bretagne AELB (RNDE)   | Zonage réglementaire (Zones de répartition des eaux souterraines, superficielles,...)   | Activités nautiques                      | Zones de mise à l'eau (Cales, ports et ponton)   | BDCARTO   | Limites administratives, lignes électriques, occupation du sol, Hydrographie, réseau ferré et routier,...                        |
|  | Zonage littoral (Zones conchylicoles, limite 300 m, hautes et basses eaux,...)  |  | Sites de plongée (Localisation et caractéristiques)  | BDORTHO 2004  | Photoaériennes géoréférencées de 2004 : Couverture de l'ensemble du pays d'Auray et de l'ensemble du plan d'eau de la ria d'Étel |
|  | Zonage hydrographique (Bassins versant)   |  | Sites de pratique de la voile et de kayak (Base nautique,...)  | BD ORTHO littoral 2000                              | Photo aériennes géoréférencées de 2000 : ensemble de la Bretagne   |
|  | BDCarThage (Couche hydro de l'IGN complétée par l'AELB)<br>Zones hydrographiques, sous-secteurs,...   |  | Plages   | SCAN 25   | Carte IGN au 1/25000 numérisée : couverture de l'ensemble du bassin versant de la ria d'Étel                                     |
| AUDéLor, Agence d'Urbanisme du Pays de Lorient   | Inventaire des zones humides du Pays de Lorient   | Aménagement                              | Zones d'activités de la communauté de communes de la ria d'Étel : Localisation, lots disponibles, extension, ...<br>Randonnée : GR341, Sentiers communaux (Nostang, Belz, Erdeven...)  |   |  |
| Conservatoire Botanique de Brest   | Cartographie des habitats terrestres du site Natura 2000 (Espèces patrimoniales, habitats d'intérêt communautaire, état de conservation,...)                                    | Diagnostic BV                            | Toutes les données issues du diagnostic territorial mené entre la chambre d'agriculture et la communauté de communes : Réseau hydrographique, localisation des STEP, limites bassin versant, sous-bassin versant, localisation des exploitations agricoles, des industries,... | Cadastre numérisé des 17 communes du bassin versant | Limites communales, voirie, lieu-dit, patrimoine bâti, numéro de parcelle, section,...   |
| Conservatoire du Littoral  | Localisation des Propriétés acquises<br>Périmètre d'intervention  | Hydro                                    | Inventaire des zones humides littorales<br>Localisation des points de suivis eau (Programme BV 2005-2008)  |   |  |
| DDE  | BDIPLI 77 : Occupation du sol en 1977   | Patrimoine                               | Patrimoine naturel : pré-localisation des stations de baccharis, ...<br>Patrimoine culturel : localisation des cinémas, des mégalithes, des musées et des traditions   |   |  |
| DDE 56 DDE maritime  | Localisation des Campings du BV<br>A venir zones de mouillages<br>POS/PLU : Erdeven, Pluvigner, Languidic, Brandérion, Kervignac A venir<br>Servitude littoral (Sentier côtier) | Planification                            | Villes, EPCI, Pays   |   |  |
| DIREN Bretagne Consultable sur le site <a href="http://www.bretagne-environnement.org/">http://www.bretagne-environnement.org/</a> | Sites Natura 2000   | Tourisme                                 | Trajet Compagnie des îles,...  |   |  |
|  | Arrêtés de biotope  | Chasse                                   | Chasse maritime, réserve Locoal-Mendon   |   |  |
|  | Tourbières  | Autres                                   | Zones d'intervention démoustication/EID  |   |  |
|  | Habitats du site Natura 2000<br>ZPS, ZICO, ZNIEFF<br>Sites classés, sites inscrits (...)  | Pêche                                    | Zones de pêche à pied  |   |  |
| IFREMER  | Zones d'herbiers à zoostères  | Propriétés du Département (ENS) En cours |  |   |  |
| SRC  | Localisation des chantiers conchylicoles  |  |  |   |  |
| IFEN   | Corinne Land Cover (CLC 1990 et 2000)<br>Occupation du sol en 1990 et en 2000   |  |  |   |  |
| SAUR/Collectivités   | Réseau d'assainissement collectif En cours  |  |  |   |  |

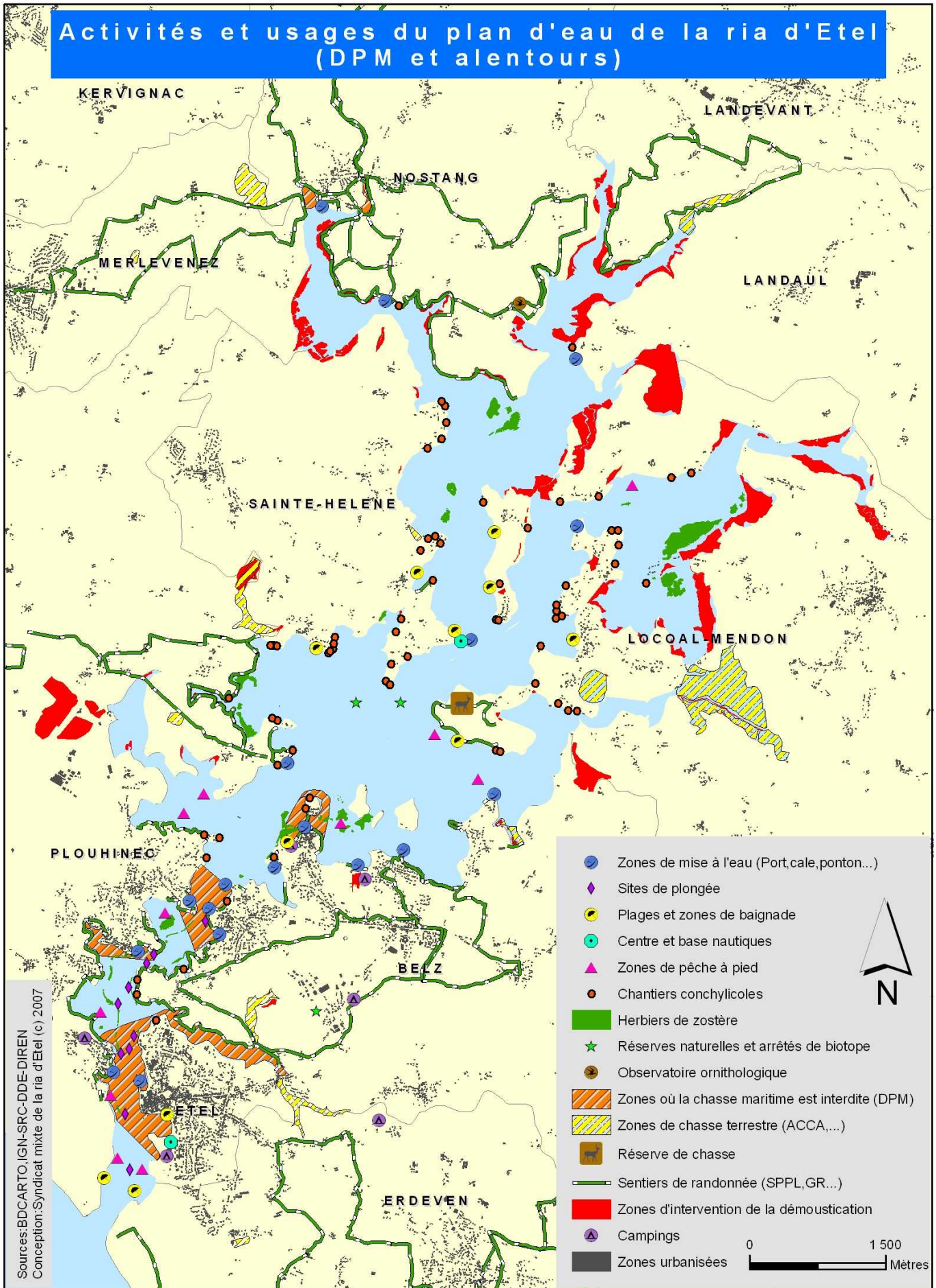
**Gestion concertée du plan d'eau de la ria d'Etel (DPM et alentours)**  
**Synthèse de la concertation engagée avec les acteurs et les usagers du plan d'eau**

| Date       | Public   | Thèmes abordés  | Eléments recensés et/ou cartographiés   | Problèmes, conflits, menaces...   | Attentes, enjeux, perspectives...   |
|------------|--|---|---|---|---|
| 07/09/2006 | Associations, clubs, comité départemental de plongée sous-marine, CIBPL (FFESSM) Centre nautique d'Etel                | Plongée sous-marine, activités subaquatiques, et activités nautiques en général<br>Gestion et préservation de la rivière d'Etel | ✓ Principaux sites de plongée et leurs caractéristiques (Accès, profondeur, topographie,...)  | <ul style="list-style-type: none"> <li>• Surfréquentation estivale</li> <li>• Non-respect de la réglementation : Chasse sous-marine, jet ski, vitesse,...</li> <li>• Le développement des espèces envahissantes (Les crépidules,...)</li> </ul>   | <ul style="list-style-type: none"> <li>↳ Information et sensibilisation des usagers sur la réglementation, les pratiques, le milieu,... (Ex : signalétique, site internet, guide des bonnes pratiques,...)</li> <li>↳ Mise en place de bouées à mouillage bateaux</li> </ul>  |
| 21/09/2006 | Associations, clubs et comité départemental de randonnée (CDRP56)  | Randonnée et activités de plein air<br>Gestion et préservation de la rivière d'Etel   | ✓ Principaux sentiers de randonnée aux abords de la ria d'Etel (GR34, PDIPR...) + quelques aménagements (Ponton, observatoire ornithologique,...)   | <ul style="list-style-type: none"> <li>• L'accès et l'ouverture de portions de la SPPL</li> <li>• L'urbanisation et la pression foncière</li> <li>• Les algues vertes (Manque d'informations,...)</li> <li>• Le mauvais entretien de certaines installations ostréicoles (Déchets, ...)</li> </ul>  | <ul style="list-style-type: none"> <li>↳ Ouverture de nouveaux sentiers aux abords de la ria d'Etel : PDIPR, SPPL, sentier intercommunal...</li> <li>↳ Information et sensibilisation des usagers sur le milieu, les activités, les pratiques,... (Ex : signalétique, ...)</li> </ul>   |
| 05/10/2006 | Associations, société privée, clubs et comité départemental de kayak Centre nautique d'Etel                            | Kayak, voile et activités nautiques en général<br>Gestion et préservation de la rivière d'Etel                                  | ✓ Zones de mise à l'eau et de pratique des activités nautiques (Cales, plan d'eau, bases,...)   | <ul style="list-style-type: none"> <li>• Surfréquentation estivale</li> <li>• Non-respect de la réglementation : Kite-surf, ski nautique, jet ski, vitesse,...</li> <li>• Le balisage maritime</li> <li>• Les déchets ostréicoles (parcs, pieux,...)</li> <li>• L'envasement de certaines zones de la rivière</li> <li>• La location "non certifiée"</li> <li>• Pêche à pied : non respect de la réglementation et surfréquentation des zones de pêche</li> </ul> | <ul style="list-style-type: none"> <li>↳ Information et sensibilisation des usagers sur la réglementation, les pratiques, le milieu,... (Ex : signalétique, site internet, guide des bonnes pratiques, le civisme...)</li> </ul>  |
| 19/10/2006 | Associations de plaisanciers locales<br>Union des navigateurs du Morbihan  | Plaisance et activités nautiques en général<br>Gestion et préservation de la rivière d'Etel                                     | ✓ Zones de mise à l'eau (Cales + ports)   | <ul style="list-style-type: none"> <li>• Le non-respect de la réglementation : Vitesse, pratique de certaines activités (Jet ski,...)</li> <li>• Le balisage de la ria d'Etel (Orientation, mise aux normes,...)</li> </ul>   | <ul style="list-style-type: none"> <li>↳ Information et sensibilisation des usagers sur la réglementation, les pratiques, le milieu,... (Ex : signalétique, guide des bonnes pratiques,...)</li> <li>↳ Etude sur le balisage (Mise aux normes de la signalétique,...)</li> <li>↳ Contenir le développement de la plaisance</li> </ul>   |
| 16/11/2006 | Chasseurs terrestres (ACCA, sociétés de chasse, fédération de chasse du morbihan), ONCFS<br>Chasseurs maritimes (ACMM) | Chasse maritime et terrestre<br>Gestion et préservation de la rivière d'Etel  | <ul style="list-style-type: none"> <li>✓ Zones de chasse maritime (DPM, abords du plan d'eau)</li> <li>✓ Zones de chasse terrestre en limite du DPM</li> <li>✓ Réserve de chasse de la pointe de la Forest</li> </ul> | <ul style="list-style-type: none"> <li>• Quelques conflits d'usages (Véhicules motorisés,...)</li> <li>• Le manque de civisme</li> <li>• La surfréquentation estivale (Tourisme)</li> <li>• Les pollutions agricoles et autres</li> <li>• Les espèces envahissantes</li> <li>• L'érosion/L'absence de talus et le ruissellement des produits (Engrais et autres)</li> <li>• Les déchets</li> </ul>  | <ul style="list-style-type: none"> <li>↳ Information et sensibilisation aux enjeux environnementaux (Qualité de l'eau et du milieu,...)</li> <li>↳ La gestion des espaces naturels (Espèces protégées, lutte contre les espèces envahissantes,...)</li> <li>↳ La gestion et l'aménagement des berges des alentours de la ria</li> </ul> |

## Annexe n°2 (suite)

|            |   |  |   |  |   |
|------------|---|--|---|--|---|
| 15/02/2007 | Comité local des pêches Lorient/Etel (CLPMEM),<br>Pêcheurs professionnels<br>Association de pêcheurs de loisirs   | Pêche à pied principalement + pêche embarquée<br>Gestion et préservation de la rivière d'Etel            | <ul style="list-style-type: none"> <li>✓Zones de pêche à pied</li> <li>✓Gisements naturels de coques de la ria d'Etel</li> </ul>          | <ul style="list-style-type: none"> <li>•Non respect de la réglementation pour la pêche à pied : taille, quantité...</li> <li>•L'extraction de sable (Projet Lafarge)</li> <li>•Les déchets (dans la rivière, sur les plages,...)</li> </ul>  | <ul style="list-style-type: none"> <li>↳Information et sensibilisation des usagers sur la réglementation, les pratiques, le milieu,... (Ex : signalétique, guide des bonnes pratiques, affichage...)</li> <li>↳Embauche d'un garde-juré</li> </ul>  |
| 22/02/2007 | Naturalistes<br>Bretagne Vivante /<br>SEPNB<br>Groupe Ornithologique Breton (GOB)   | Patrimoine naturel de la rivière d'Etel (Faune et Flore)<br>Gestion et préservation de la rivière d'Etel | <ul style="list-style-type: none"> <li>✓Répartition de l'avifaune aquatique en ria d'Etel</li> <li>✓Zones d'intérêt écologique</li> </ul> | <ul style="list-style-type: none"> <li>•L'ouverture de certaines portions du sentier des douaniers</li> <li>•L'urbanisation et la pression foncière</li> <li>•L'assainissement individuel</li> <li>•Les organismes envahissants (Ibis, Baccharis...)</li> <li>•L'extraction de sable (Projet Lafarge)</li> <li>•Le manque d'information sur la démoustication</li> </ul>   | <ul style="list-style-type: none"> <li>↳Information et sensibilisation sur le patrimoine naturel (Ex : bulletins municipaux, scolaires,...)</li> <li>↳La gestion des espaces naturels (Localisation et préservation des espèces rares et/ou menacées, la lutte contre les organismes envahissants...)</li> <li>↳Mise en réseau des acteurs concernés par le patrimoine naturel</li> </ul>   |
| 27/04/2007 | Acteurs et usagers du plan d'eau :<br>Chasseurs (ACMM)<br>Plongeurs (CIBPL/FFESSM)<br>Randonneurs (CDRP56,...)<br>Plaisanciers (AP4, APPB,...)<br>Professionnels (Syndicat ostréicole, Comité local des pêches, pêcheurs à pied)<br>Kayakistes (KCBE)<br>Agents de la démoustication (EID 56)<br>Naturalistes (Bretagne Vivante)<br>...<br>+ élus du bassin versant | Réunion de synthèse pour confronter les attentes de chacun   | Néant   | <ul style="list-style-type: none"> <li>•La surfréquentation estivale</li> <li>•Non-respect de la réglementation : Chasse sous-marine, jet ski, vitesse,...</li> <li>•Le balisage maritime</li> <li>•Les déchets (Tout venant, ostréicoles,...) et l'entretien des concessions ostréicoles</li> <li>•Le projet d'extraction de sable</li> <li>•La location non certifiée (Ex:Kayak)</li> <li>•La chasse à proximité des habitations (Quelques cas)</li> <li>•Les espèces envahissantes (Baccharis...)</li> <li>•La clôture de certaines portions de la SPPL et l'accès difficile pour l'EID</li> <li>•Le pâturage à proximité de la ria (Création de gîtes à moustiques et déchets)</li> <li>•Le désherbage de certains ruisseaux à proximité de la ria + problème des eaux pluviales et des eaux usées</li> <li>•L'urbanisation et la pression foncière</li> </ul> | <ul style="list-style-type: none"> <li>↳Information et sensibilisation des usagers sur la réglementation, les pratiques, le milieu, la démoustication... (Ex : signalétique, site internet, guide des bonnes pratiques, affichage réglementation...)</li> <li>↳Embauche d'un garde-juré (Pêche pro et ostréiculture)</li> <li>↳Réflexion sur le balisage maritime et la signalétique (Maritime et terrestre)</li> <li>↳Ouverture de nouveaux sentiers aux abords de la ria d'Etel : PDIPR, portions de la SPPL, sentier intercommunal...</li> <li>↳Gestion durable des espaces naturels et mise en réseau des connaissances naturalistes (Espèces rares, zones humides...)</li> <li>↳Contenir le développement de la plaisance (Ports, mouillages...)</li> <li>↳Organisation d'une journée de ramassage des déchets (Ex : Golfe du Morbihan)</li> <li>↳Plan d'actions concrètes sur la gestion et l'aménagement durable du plan d'eau de la ria d'Etel</li> </ul> |

# Activités et usages du plan d'eau de la ria d'Etel (DPM et alentours)



Sources: BDCARTO, IGN, SRC-DDE-DIREN  
 Conception: Syndicat mixte de la ria d'Etel (c) 2007

**Comment caractérisez-vous le territoire de la rivière d'Étel ? (Le plan d'eau et ses abords)**

*Du point de vue de la chasse et autres (si vous êtes aussi plaisancier, plongeur, pêcheur...)*

**NB :** Tableau à compléter et à renvoyer par mail, par fax ou par voie postale

Communauté de communes de la ria d'Étel – 20 route des 4 chemins – 56550 BELZ / [gizc@ria-etel.com](mailto:gizc@ria-etel.com) / Fax : 02.97.55.57.86

| <b>Aujourd'hui</b>                                       |   | <b>Demain<br/>(à court terme ou à long terme)</b>                     |   |
|--|---|---|---|
| <b>ATOUPS</b>  | <b>FAIBLESSES</b>                                 | <b>MENACES</b>  | <b>OPPORTUNITES</b>   |
| Ex : un milieu riche (faune et flore), les paysages, ... | Ex : Les pollutions (Déchets tout venant...), ... | Ex : Les incendies, la surfréquentation, les espèces envahissantes... | Ex : la surveillance, la gestion, la sensibilisation à l'environnement, ... |





**CAFÉ DES SCIENCES**  
**Association Les Petits Débrouillards Bretagne (APDB)**

**LE TOURISME SUR LE TERRITOIRE DE LA RIA D'ETEL**

---

Date : Vendredi 2 mars 2007

Horaires : 20h30-23h00

Lieu : Bar Restaurant du Vieux Passage / ETEL

Thème : « Regards croisés sur le tourisme en ria d'Etel »

Organisation : Raphaël PANTELLA/APDB

Associés : Agnès JAHIER/APDB

Animation : Antony AUFFRET/APDB

Contexte : Projet « Sors de ta coquille ! » / Démarche expérimentale de Gestion Intégrée de la Zone Côtière

Partenaire : Syndicat mixte de la ria d'Etel

**LES INTERVENANTS**

---

Elisabeth CONDAMINES

Docteur en sociologie, Atelier de recherches sociologiques de l'Université de Bretagne Occidentale

Mathias HOCQUART

Chargé de mission développement, Comité Départemental du Tourisme en Morbihan

Ewan SONIC

Docteur en géographie - aménagement de l'espace, Université de Rennes 2

**LE CONTENU**

---

Après une brève présentation des intervenants et de leurs professions respectives, les participants sont entrés très vite dans le vif du sujet en posant des questions sur les pratiques des vacanciers, surnommés aussi les étrangers ou encore les doryphores (insectes ravageurs des feuilles de pommes de terre).

E. CONDAMINES a introduit le café des sciences en rappelant l'évolution de l'image du vacancier et de ses pratiques.

Les réactions des participants ont été de suite très importantes et le mot « protection » a été prononcé à de nombreuses reprises. C'est pourquoi M. HOCQUART s'est empressé de rappeler que le littoral breton, de Nantes au Mont-Saint-Michel, fait partie des espaces les plus protégés en France. Le Comité Départemental du Tourisme en Morbihan va dans le sens des politiques du Conseil Général et insiste donc fortement sur la protection des espaces naturels et du patrimoine breton (guides d'information et d'éducation à l'environnement).

« Il ne faut pas voir le tourisme comme quelque chose d'exclusivement négatif. Il crée en Morbihan 15400 emplois sur la période estivale et fait vivre de nombreuses associations le reste de l'année, comme mon centre : 80% du chiffre d'affaire en été », a affirmé le directeur de centre nautique d'Etel.

Très rapidement la question des conséquences de l'urbanisation, thème du prochain café des sciences d'avril, a été posée. E. SONNIC a pu donner les chiffres assez alarmants d'environ 55% de résidences secondaires sur Erdeven, 20% sur Locol-Mendon... Après quelques échanges, l'animateur a recadré le café des sciences sur le tourisme.

Ces réflexions ont conduit les intervenants à rappeler les responsabilités citoyennes à propos de la préservation des espaces sensibles, mais aussi d'avoir une réflexion sur nos pratiques touristiques. En effet, il n'y a pas les touristes d'un côté et les autochtones de l'autre. À l'heure actuel, tout le monde est vacancier !

Le patrimoine breton étant principalement conservé par l'oral, les vacanciers sont de fait très peu éduqués.

Cette discussion a permis d'interroger le rôle des associations et du CDT dans la mise en place d'un meilleur accueil du touriste et d'un tourisme d'échange : comment nous éduquer à un nouvel environnement ?

Comment concilier tourisme, développement économique et gestion des zones côtières ? Encore une fois, les intervenants n'ont pas manqué de rappeler l'aspect collectif, la démarche participative et l'importance de la connaissance.

Le café des sciences s'est terminé sur une question très polémique : Le terme « ria » a-t-il remplacé celui de « rivière » pour être plus vendeur pour le tourisme ?

### LE BILAN

---

#### Profil des participants

Une cinquantaine de participants : des acteurs du bassin versant ayant des avis controversés sur la question (Associations locales, élus, acteurs et usagers du plan d'eau, professionnels du tourisme, particuliers...)

#### Ambiance et dynamique

Accueil chaleureux, bonne réactivité des personnes présentes

#### Animation du Café

Antony AUFFRET

#### Organisation

Raphaël PANTELLA

#### Photographe

Dorothee PARENT

